



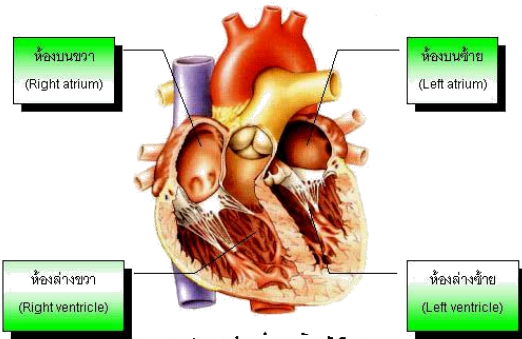
หัวใจ

เป็นอวัยวะสำคัญในร่างกาย ประกอบด้วยกล้ามเนื้อที่มีการหดตัว-คลายตัวตลอดเวลา

ทำหน้าที่สูบฉีดเลือดไปเลี้ยงอวัยวะสำคัญต่างๆทั่วร่างกาย ทำให้เรามีชีวิตอยู่ได้

หัวใจมี 4 ห้อง และการที่หัวใจทั้ง 4 ห้องจะทำงานสัมพันธ์กันได้ จำเป็นต้องมีระบบควบคุมซึ่งก็คือ ระบบไฟฟ้าในหัวใจ

การบีบตัวของหัวใจอาศัยการเปลี่ยนแปลงของไฟฟ้าในหัวใจเป็นตัวกระตุ้น จุดกำเนิดไฟฟ้าหัวใจเริ่มจาก “หัวใจห้องขวบน ” โดยจะปล่อยกระแสไฟฟ้ากระตุ้นหัวใจอย่างเป็นระบบประมาณ 60-100 ครั้ง/นาที แล้วแต่ความต้องการของร่างกาย เช่น เวลานอนหลับ อาจ ต่ำลงถึง 45-50 ครั้ง/นาที แต่เมื่อออกกำลัง หัวใจจะเต้นเร็วขึ้นมากกว่า 120 ครั้ง/นาที ซึ่งจุดกำเนิดไฟฟ้านี้ถูกควบคุมด้วยฮอร์โมนหลายชนิด รวมทั้งอารมณ์



... แสดงตำแหน่งของห้องหัวใจ ...

ภาวะหัวใจเต้นช้า

คือ ภาวะที่มีอัตรา การเต้นของหัวใจน้อยกว่า 60 ครั้งต่อนาที แบ่งได้เป็น

1. หัวใจเต้นช้าแบบปกติ ส่วนใหญ่จะไม่ต่ำกว่า 50 ครั้งต่อนาที แต่มีบางรายที่เต้น 45 ครั้งต่อนาทีก็ ยังปกติ และต้องไม่มีอาการผิดปกติต่างๆ เช่น ไม่เหนื่อยง่าย ไม่หน้ามืด เป็นลม กรณีนี้พบได้ในผู้ที่ออกกำลังกายแบบแอโรบิคอย่างสม่ำเสมอ เช่น นักกีฬา นักวิ่ง

อีกชนิดหนึ่ง คือ การ ตอบสนองต่อความกลัวหรือความเจ็บปวด เช่น เวลาเห็นเลือดแล้ว เป็นลม หรือเจาะเลือดแล้วเป็นลม ซึ่งเกิดจากหัวใจเต้นช้าชั่วขณะเช่นกัน



2. หัวใจเต้นช้าจากยา จะทำให้หัวใจเต้นช้าลงกว่าปกติ เนื่องจากหัวใจที่เต้นช้านี้ ทำให้กล้ามเนื้อหัวใจ

ใช้ออกซิเจนน้อยลงจึงทำให้อาการของหัวใจขาดเลือดลดลง

3. หัวใจเต้นช้าชนิดร้ายแรง เนื่องจากระบบการนำไฟฟ้าในหัวใจผิดปกติ มีผลให้การนำไฟฟ้าหัวใจผิดปกติไป

สาเหตุ

ไม่สามารถสรุปชัดเจนได้ แต่สามารถสรุปสาเหตุหลักๆ ได้ 4 สาเหตุ

1. กรรมพันธุ์ ซึ่งเป็นเป็นความผิดปกติของวงจรไฟฟ้าหัวใจตั้งแต่กำเนิด ซึ่งพบได้น้อย
2. การเสื่อมสภาพของระบบไฟฟ้าหัวใจ มักเกิดในผู้สูงอายุ เนื่องจากหัวใจทำงานมาเป็นเวลานาน จึงเกิดความเสื่อมตามอายุการใช้งาน ระดับพลังงานที่กระตุ้นหัวใจทำงานจึงน้อยลง ส่งผลให้หัวใจเต้นช้าผิดปกติ
3. โรคบางชนิด เช่น โรคหัวใจขาดเลือด กล้ามเนื้อหัวใจตายบางส่วน หรือเกิดจากกล้ามเนื้อหัวใจอักเสบจากเชื้อไวรัส
4. ยา เช่น ยาที่ใช้ลดความดันโลหิต และโรคหัวใจขาดเลือดบางชนิด



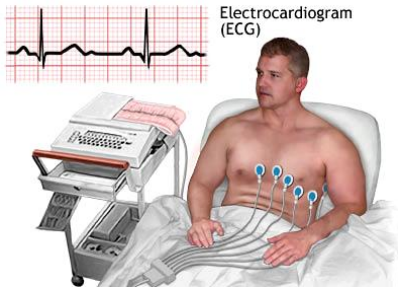
อาการ

เกิดจากการที่เลือดไปเลี้ยงสมองไม่พอ ทำให้มีอาการ ดังนี้

- มึนงง ใจหวิว
- ความดันโลหิตต่ำ
- หากเป็นมากจะทำให้มีอาการ “วูบ” หหมดสติชั่วคราว หรือ “เป็นลม”
- หากเป็นมานานจะทำให้รู้สึกอ่อนเพลีย ไม่สดชื่น เหนื่อยง่ายผิดปกติ

การวินิจฉัย

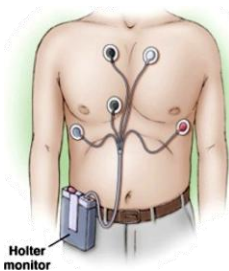
1. การตรวจคลื่นไฟฟ้าหัวใจ



วิธีนี้จะพบความผิดปกติเมื่อมีอาการในขณะตรวจเท่านั้น

2. ตรวจคลื่นไฟฟ้าหัวใจ

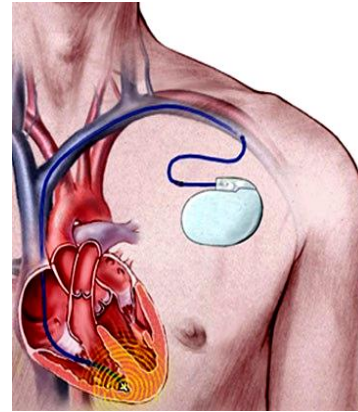
ต่อเนื่อง 24 ชั่วโมง ซึ่งจะตรวจและวัดอัตราการเต้นของหัวใจตลอดเวลา



การรักษา

ขึ้นอยู่กับความผิดปกติที่เกิดขึ้นกับระบบไฟฟ้าหัวใจ อาการ และสาเหตุ ได้แก่

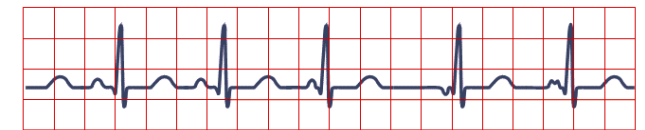
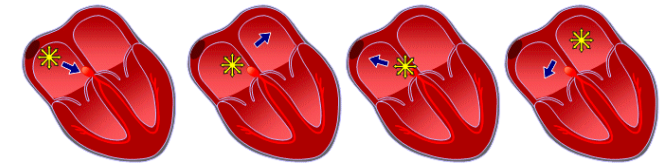
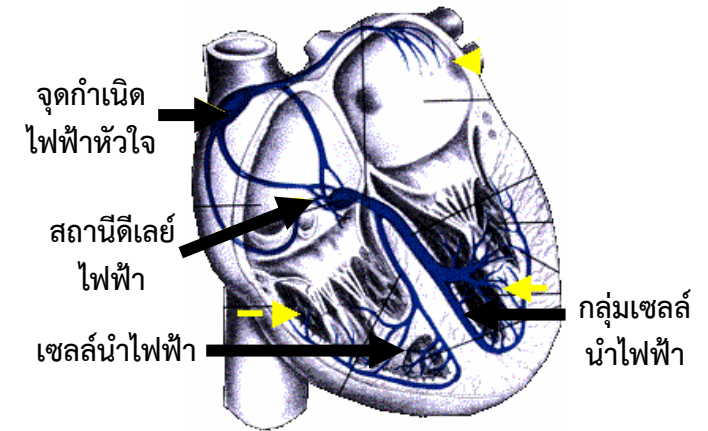
1. **ไม่ให้การรักษาใดๆ** หากเป็นหัวใจเต้นช้าแบบปกติ และไม่มีอาการผิดปกติใดๆ แต่ต้องตรวจติดตามอาการเป็นระยะ รวมทั้งหลีกเลี่ยงปัจจัยเสี่ยงที่เป็นตัวการทำให้เกิดหัวใจเต้นช้า
2. **เปลี่ยนยาที่ทำให้เกิดอาการ** เนื่องจากมียาหลายชนิด รวมทั้งยาหัวใจ สามารถทำให้เกิดหัวใจเต้นช้าได้
3. **ด้วยเครื่องมืออิเล็กทรอนิกส์** ได้แก่ การใส่เครื่องกระตุ้นไฟฟ้าหัวใจชนิดถาวร ในผู้ป่วยที่หัวใจเต้นช้าชนิดร้ายแรง



4. **โดยการผ่าตัด** เป็นการผ่าตัดแก้สาเหตุโดยตรง เช่น การผ่าตัดบายพาสหลอดเลือดหัวใจ การผ่าตัดเปลี่ยนลิ้นหัวใจ การผ่าตัดกล้ามเนื้อหัวใจตายที่โป่งพองออก เป็นต้น

ภาวะ

หัวใจเต้นช้า



เรียบเรียงโดย

หอผู้ป่วยหนักโรคหัวใจ ต่อ 1208-9

จัดทำโดย กลุ่มงานสุขศึกษา ต่อ 5200, 9801

โรงพยาบาลสวรรค์ประชารักษ์ จ.นครสวรรค์

โทร 056 - 219888