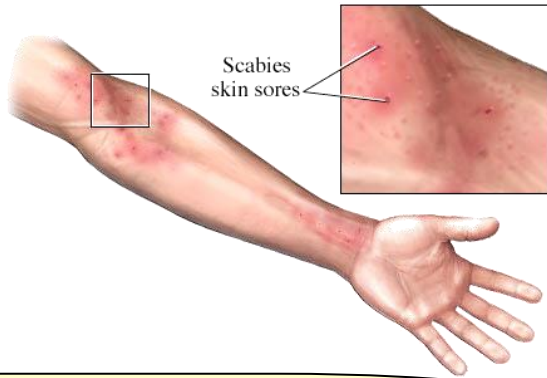


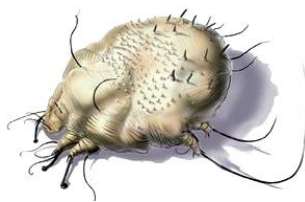
โรคหิด (Scabies)

โรคนี้เป็นโรคผิวหนังอักเสบ สามารถติดต่อได้ง่าย จึงพบได้บ่อยในคนทุกเพศทุกวัย



สาเหตุ

เกิดจาก **ตัวหิด** ซึ่งเป็นตัวไรเล็กๆ สามารถมองเห็นด้วยตาเปล่าเป็นจุดขาวเล็กๆ ขนาดประมาณ 0.4 มิลลิเมตร ลักษณะเป็นตัวกลมรีๆ และแบนอาศัยอยู่ในรูขุมขน



ตัวหิดสามารถมีชีวิตอยู่ภายนอก ร่างกายของคนเราได้ 2 - 3 วัน ส่วนตัวอ่อนจะโตเต็มที่ในเวลาประมาณ 2 สัปดาห์

การติดต่อ

โรคนี้จะติดต่อ **โดยการสัมผัสใกล้ชิด** กับคนที่เป็นโรคนี้ นอกจากนี้ยังติดต่อโดยการ **จับมือ สัมผัสเสื้อผ้า เครื่องใช้ หรือนอนร่วมกัน** แม้กระทั่งฝาโถส้วมก็สามารถติดต่อได้ หรือมีเพศสัมพันธ์กับคนที่เป็นโรคนี้ก็มีโอกาสติดโรคได้



การแพร่กระจาย

เกิดจากอยู่ใกล้ชิดหรือใช้ของร่วมกันกับผู้ป่วยหิด มักพบการระบาดในคนที่นอนในห้องเดียวกัน คนที่อาศัยในที่แออัด เช่น โรงเรียน สถานกักขัง สถานสงเคราะห์เด็ก หรือคนชรา **โรคหิดไม่แพร่กระจาย** โดยทางการหายใจ หรือทางอาหาร

อาการ

หลังจากติดเชื้อ 2 สัปดาห์ จะมี**ตุ่มน้ำใสและตุ่มหนอง** คัน เกิดขึ้นกระจายทั้งสองข้างของร่างกาย มักจะพบที่ง่าม นิ้วมือ นิ้วเท้า ข้อมือ ข้อศอก รักแร้ รอบหัวนม รอบสะดือ ก้น ข้อเท้า อวัยวะสืบพันธุ์ ในเด็กเล็กอาจขึ้นที่หน้าและศีรษะ ส่วนในผู้ใหญ่ มักไม่ขึ้นในบริเวณนี้



บางรายอาจพบเป็นผื่นนูนแดงคดเคี้ยวขนาดเท่าเส้นด้าย ยาวประมาณ 2-3 มิลลิเมตร ซึ่งตรงปลายสุดจะเป็นที่อู่ของตัวหิด บางครั้งอาจเห็นมีรอยเคลื่อนที่ของตัวปรสิตเป็นรูปตัวเอส (S)



ผู้ป่วยมักจะมีอาการคันมาก โดยเฉพาะ

ตอนกลางคืน

อาการคันเกิดจากการแพ้ต่อสารพิษที่ตัวหิดปล่อยทิ้งไว้ในผิวหนัง



เมื่อร่างกายมีการต่อต้านก็จะทำให้เกิดอาการคันขึ้น เมื่อเกามากๆและเล็บมักสกปรกมีเชื้อโรคจะทำให้เป็นหนอง พบบ่อยแถมง่ามนิ้วมือ ทำให้เกิดการอักเสบ มีพิษ แล้วทำให้ใช้ขึ้นสูงอีกด้วย

อาการแทรกซ้อน

ผู้ป่วยมักเกาจนกลายเป็นแผลพุพอง และถ้าติดเชื้อแบคทีเรีย ปีตา - สเตรปโตค็อกคัส อาจเกิดเป็นโรคไตอักเสบได้ นอกจากนี้เด็กบางคนอาจคัน จนนอนไม่พอ กินไม่ได้ และน้ำหนักลด

การรักษา

โดยการใช้ ยารักษาหิด ซึ่งมีหลายชนิด แพทย์จะพิจารณาให้ยาตามความเหมาะสม เนื่องจากยาแต่ละตัวมีประสิทธิภาพ และข้อห้ามใช้ที่แตกต่างกัน

วิธีทายาหิด

1. ควรทายาหลังอาบน้ำตอนเย็น เช็ดผิวหนังให้แห้งแล้ว ทาเป็นแผ่นฟิล์มบาง ๆ ครอบคลุมพื้นที่

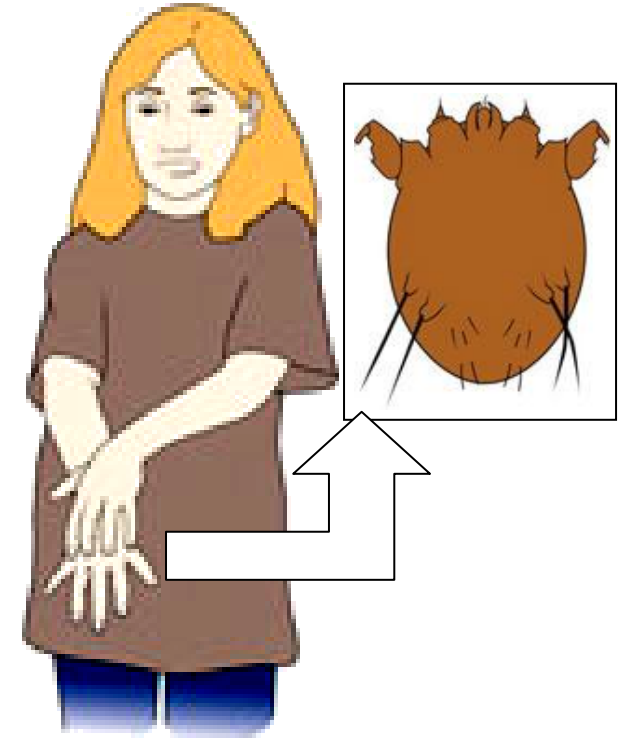
ของผิวหนังของร่างกายใต้คางลงมาทุกซอกทุกมุม ตามซอกนิ้วมือนิ้วเท้าและใต้เล็บซึ่งบริเวณนี้ควรใช้แปรงสีฟันถูยาใต้แผ่นเล็บเพื่อให้เนือยาเข้าถึงทุกจุด ยกเว้นบริเวณใบหน้าและศีรษะ แล้วทิ้งยาไว้บนผิวหนัง

- ซึ่งในผู้ใหญ่ ควรให้ยาสัมผัสผิวหนังนาน 24 ชั่วโมง
 - ในเด็กเล็กแพทย์จะกำหนดระยะเวลาที่เหมาะสมให้
2. เด็กอายุต่ำกว่า 3 ปี ควรทาที่หน้าและคอด้วย
 3. การจะทายาซ้ำอีกกี่วันหรือกี่ครั้งขึ้นกับยาที่ใช้ และสุขภาพของผู้ป่วย ปกติจะทายาหิดติดต่อกันประมาณ 1 – 3 วัน
 4. ทุกคนที่อยู่ร่วมบ้านและสัมผัสใกล้ชิดไม่ว่าจะมีอาการคันหรือไม่มีอาการคันควรได้รับการรักษาพร้อมกันภายใน 48 ชั่วโมง

ข้อแนะนำอื่น ๆ เมื่อเป็นหิด

- ควรต้ม ชัก ตากเสื้อผ้า เครื่องนอนทุกวัน
- หลังใช้ยาฆ่าหิดแล้ว อาการคันอาจจะยังคงมีอยู่ เพราะเป็นอาการที่เกิดจากปฏิกิริยาภูมิแพ้ แต่ถ้า 2 สัปดาห์แล้วยังไม่หายคัน ควรมาตรวจ เพื่อจะได้ใช้ยาซ้ำอีกครั้ง

โรคหิด



จัดทำโดย ... กลุ่มงานสุขศึกษา
โรงพยาบาลสวรรค์ประชารักษ์
จังหวัดนครสวรรค์

โทร. 056 – 219888 ต่อ 5200, 9801